

3  
OCT  
2012

1  
AVR  
2013

MUSÉE DE  
LA COUR D'OR  
METZ MÉTROPOLE

# EN QUÊTE DU PASSÉ

DOSSIER DE PRESSE

ARCHÉOLOGIE PRÉVENTIVE À METZ MÉTROPOLE



# SOMMAIRE

## EXPOSITION

### EN QUÊTE DU PASSÉ : ARCHÉOLOGIE PRÉVENTIVE À METZ MÉTROPOLE

<b>Communiqué de presse</b> .....	<b>3</b>
<b>Commissariat de l'exposition</b> .....	<b>5</b>
<b>L'exposition en quelques mots</b> .....	<b>7</b>
<b>Autour de l'exposition</b> .....	<b>9</b>
<b>Informations pratiques</b> .....	<b>12</b>
<b>Visuels libres de droit</b> .....	<b>14</b>

## LE MUSÉE DE LA COUR D'OR – METZ MÉTROPOLE

<b>Présentation</b> .....	<b>17</b>
---------------------------	-----------

## EN QUÊTE DU PASSÉ : ARCHÉOLOGIE PRÉVENTIVE À METZ MÉTROPOLÉ

AU MUSÉE DE LA COUR D'OR, DU 3 OCTOBRE 2012 AU 1<sup>ER</sup> AVRIL 2013

Créé en 2007, agréé par le Ministère de la Culture, le Pôle Archéologie préventive de Metz Métropole explore les vestiges du passé de l'agglomération messine, au rythme des aménagements et des chantiers de construction. Depuis 5 ans, diagnostics et fouilles ont livré de nouveaux indices de l'occupation ancienne du territoire local. Nombreux mais souvent partiels, divers et fragiles, ces vestiges complètent l'histoire des hommes qui peuplèrent les 40 communes formant aujourd'hui l'agglomération.

De la mise au jour des vestiges archéologiques à leur parfaite compréhension, le chemin est long. Pour exercer sa mission de sauvegarde du patrimoine archéologique, dans les cadres fixés par le *Code du Patrimoine*, le Pôle mobilise au quotidien ses équipes et des outils scientifiques diversifiés, afin de récolter le maximum d'informations sur les sites voués à la destruction.

Archéologues, anthropologue, topographe, céramologue, géomorphologue, lithicien, palynologue, épigraphiste, restaurateur, chimiste, archéozoologue, numismate... autant de spécialistes qui interviennent pour récolter, sur le terrain, les données et les vestiges mobiliers avant de poursuivre leur travail en laboratoire. Les objets sont en effet prélevés pour être nettoyés, restaurés, et finalement conditionnés et conservés après étude. Livrer au grand public les résultats de ces explorations est l'aboutissement naturel de cette formidable chaîne, scientifique et humaine, qui participe activement à la conservation des sites grâce à la constitution d'archives scientifiques.

L'exposition ***En quête du passé : archéologie préventive à Metz Métropole*** conçue par le Pôle Archéologie préventive et le Musée de La Cour d'Or vous invite à mettre vos pas dans ceux des archéologues de Metz Métropole. Au fil des documents et des photos, au détour des vitrines et des vestiges archéologiques, le Pôle dévoile ses méthodes et les résultats de ses investigations.

***Des lames de silex à Marly et à Woippy, la tombe d'une dame celte dans la ZAC du Parc du Technopôle, des stèles dans un aqueduc à Marly, les dépotoirs riches en informations de la place Mazelle, l'église disparue de Saint-Simplice à Metz, un bivouac de la guerre de 1870 sur la ZAC du Sansonnet : autant d'objets et de sites à découvrir, autant de pages d'histoire à tourner, du 3 octobre 2012 au 1<sup>er</sup> avril 2013.***





**Statuette de Fortuna**

Alliage cuivreux, fonte pleine et ciselure  
Metz, place Mazelle (Fouille 2009)

## EXPOSITION PROPOSÉE PAR LE PÔLE ARCHÉOLOGIE PRÉVENTIVE ET LE MUSÉE DE LA COUR D'OR DE METZ MÉTROPOLE

### COMMISSARIAT SCIENTIFIQUE :

Renata DUPOND, archéologue, responsable du Pôle Archéologie préventive de Metz Métropole

#### Avec la participation de :

Guillaume ASSELIN, Rose-Marie BIGONI, Gaël BRKOJEWITSCH, Christian DREIER, Élise MAIRE, Sandrine MARQUIÉ, Valérie ROTH, Julien TRAPP du Pôle Archéologie préventive de Metz Métropole

### COMMISSARIAT GÉNÉRAL :

Laïla AYACHE, conservatrice du patrimoine, chargée des collections archéologiques et ethnologiques, Musée de La Cour d'Or – Metz Métropole

#### Avec la participation de :

Kévin KAZEK, assistant de conservation, Musée de La Cour d'Or – Metz Métropole

### COORDINATION GÉNÉRALE :

Philippe BRUNELLA, conservateur en chef du patrimoine, directeur du Musée de La Cour d'Or – Metz Métropole

### PROGRAMMATION CULTURELLE :

Rénilde LECAT, responsable du Service des publics, Musée de La Cour d'Or – Metz Métropole

#### Avec la participation de :

Véronique THIAM-PETIT, chargée des publics, Musée de La Cour d'Or – Metz Métropole

Cette exposition est réalisée avec la collaboration exceptionnelle du Service régional de l'archéologie (Direction Régionale des Affaires Culturelles – Lorraine), et avec le concours des Archives municipales et de la Bibliothèque-Médiathèque de la Ville de Metz.





© Nicolas Bram

Fouille de Laquenexy, « La Noiseraie », 2012

## EN QUÊTE DU PASSÉ : ARCHÉOLOGIE PRÉVENTIVE À METZ MÉTROPOLÉ

**Résultat du travail commun du Pôle Archéologie préventive et du Musée de La Cour d'Or, deux services de la communauté d'agglomération de Metz Métropole, l'exposition *En quête du passé : Archéologie préventive à Metz Métropole* bénéficie de la collaboration exceptionnelle du Service Régional de l'Archéologie (Direction Régionale des Affaires Culturelles – Lorraine).**

Présentée dans la Chapelle des Petits-Carmes, lieu exceptionnel au sein du Musée de La Cour d'Or, l'exposition *En quête du passé* lève le voile sur les résultats de cinq années de recherches archéologiques préventives conduites par Metz Métropole. Articulé en trois séquences, le parcours vous invite à découvrir les archéologues de Metz Métropole, leurs méthodes de travail, ainsi que les résultats d'une sélection de douze opérations menées à Metz et dans les communes voisines.

### L'ARCHÉOLOGIE PRÉVENTIVE, QU'EST-CE QUE C'EST ?

Instaurée en 2001 par une loi, l'archéologie préventive consiste à mettre en œuvre tous les moyens nécessaires pour garantir la conservation des vestiges archéologiques enfouis dans les terrains concernés par des projets de construction ou d'aménagement. La principale manière d'y parvenir est d'explorer le sol et d'étudier les vestiges qu'il contient.

Créé en 2007, agréé par le Ministère de la Culture, le Pôle Archéologie préventive de Metz Métropole exerce cette mission de sauvegarde du patrimoine archéologique sur le territoire des 40 communes de l'agglomération. En cinq ans, ce sont plus de 2,5 millions de m<sup>2</sup> qui ont été explorés au cours d'une cinquantaine de diagnostics et d'une quinzaine de fouilles archéologiques.

*La première séquence de l'exposition révèle les spécificités de cette discipline, et présente les acteurs de l'archéologie préventive communautaire.*

## DE LA MISE AU JOUR DES VESTIGES ARCHÉOLOGIQUES À LEUR PARFAITE COMPRÉHENSION : UN TRAVAIL D'ÉQUIPE

Bien loin du vieux cliché de l'archéologue entouré d'amateurs et de terrassiers, la pratique de l'archéologie mobilise aujourd'hui un grand nombre de professionnels issus de disciplines diverses et complémentaires.

Fort d'une vingtaine d'agents permanents, le Pôle Archéologie préventive de Metz mobilise au quotidien ses équipes et des outils scientifiques diversifiés, afin de récolter le maximum d'informations sur les sites voués à la destruction. Contraints par le temps, le climat et la configuration du terrain, les archéologues s'adaptent à la spécificité de chaque site, de chaque vestige et collaborent pour cela avec de nombreux spécialistes, tout au long d'une chaîne qui va du terrain à la constitution d'archives scientifiques et à la conservation pérenne du mobilier archéologique.

*La seconde partie de l'exposition donne la parole à ces experts : archéologues, anthropologue, topographe, céramologue, géomorphologue, lithicien, palynologue, épigraphiste, chimiste, archéozoologue, numismate et bien d'autres encore explicitent leurs méthodes d'analyse sur le terrain et en laboratoire, de même que les résultats obtenus.*

## ITINÉRAIRE DU MOBILIER ARCHÉOLOGIQUE

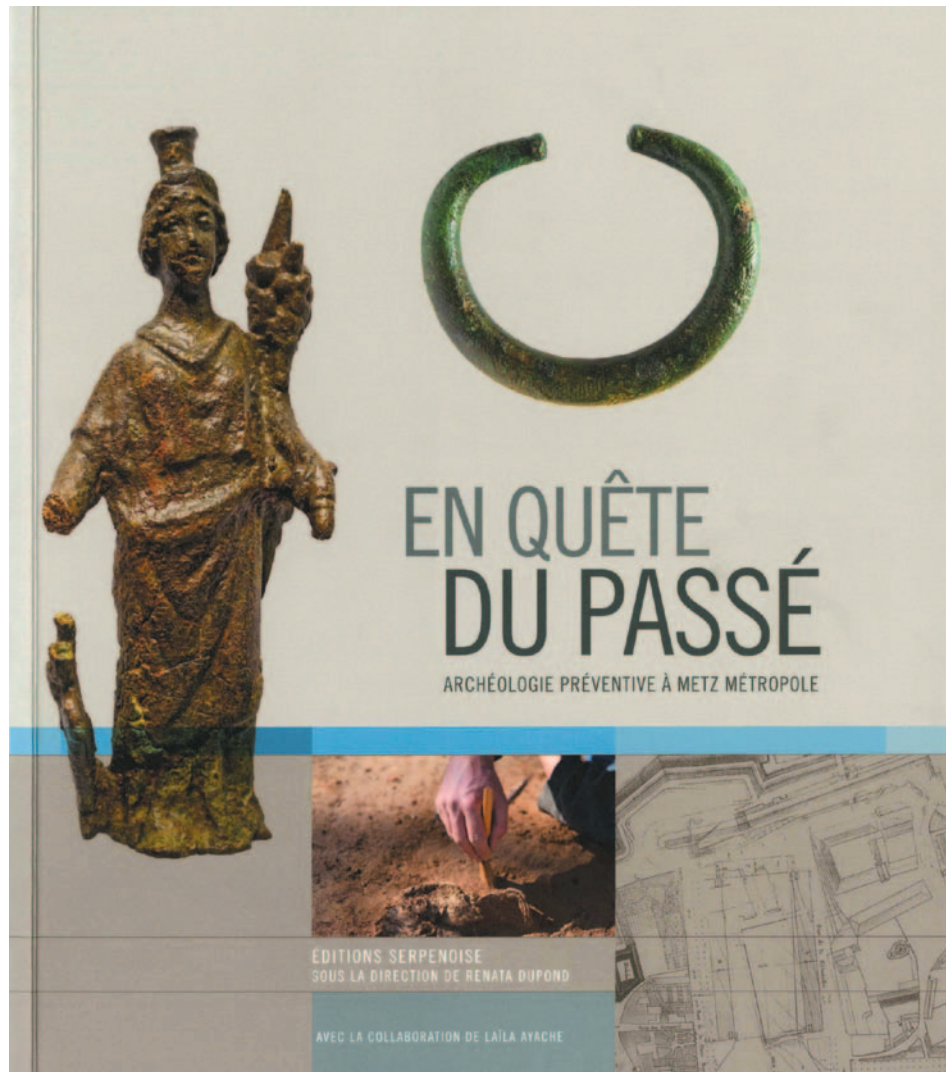
Prélevés sur les sites, les vestiges archéologiques dits « mobiliers » méritent une attention particulière en tant que derniers témoins physiques des sites archéologiques : du tesson de céramique à la stèle en pierre, de l'ossement aux échantillons de sédiments, du bel objet en bronze aux fragments les plus informes de cuir gorgé d'eau, la palette est variée. Tous sont successivement enregistrés, nettoyés, étudiés, dessinés, photographiés, restaurés, minutieusement conditionnés puis conservés de manière pérenne dans des espaces dédiés.

Nouvellement bâtie par Metz Métropole, la Maison de l'Archéologie et du Patrimoine accueille désormais cette partie de la chaîne opératoire consécutive à la phase de terrain. Elle offre aux archéologues de l'agglomération de même qu'aux équipes du Musée de La Cour d'Or un espace de travail commun. La Maison de l'Archéologie et du Patrimoine inscrit ainsi l'archéologie communautaire dans une dynamique partagée associant l'avancée des connaissances réalisée sur le terrain et en laboratoire à la transmission de ce patrimoine aux générations présentes et futures.

*L'exposition s'achève sur l'évocation de l'itinéraire de ces objets qui, sortis du sol, circulent des espaces d'études et de conservation de la Maison de l'Archéologie et du Patrimoine aux salles d'exposition du Musée de La Cour d'Or, transitant par les laboratoires de restauration.*



## PUBLICATION



## EN QUÊTE DU PASSÉ : ARCHÉOLOGIE PRÉVENTIVE À METZ MÉTROPOLE

Ouvrage préparé par le Pôle Archéologie préventive de Metz Métropole, sous la direction de Renata DUPOND et avec la collaboration de Laïla AYACHE.

Éditions Serpenoise - 96 pages illustrées

13 € - En vente à la boutique du Musée

## PROGRAMME DES ANIMATIONS

Afin de prolonger l'exposition, le Musée de La Cour d'Or vous propose un programme d'animations pour petits et grands : conférences, ateliers, visites guidées... tout pour en savoir plus sur les fouilles et les découvertes du Pôle Archéologie préventive, et pour s'initier aux métiers de l'archéologie !

### VISITES

→ Tarif entrée. Durée : 1h30 env.

- **Visite commentée de l'exposition**

avec Renata DUPOND, responsable du Pôle Archéologie préventive de Metz Métropole.

**Dimanche 28 octobre 2012, à 15h**

- **Itinéraires d'objets archéologiques de la fouille à l'exposition**

avec Laïla AYACHE, conservatrice du patrimoine, Musée de La Cour d'Or.

**Dimanche 27 janvier 2013, à 15h**

- **L'étude de la céramique en archéologie**

avec Sandrine MARQUIÉ, céramologue au Pôle Archéologie préventive de Metz Métropole.

**Dimanche 24 mars 2013, à 15h**

### CONFÉRENCES

→ Accès libre et gratuit dans la limite des places disponibles

→ Auditorium

- **L'épigraphie et les stèles de Marly**

avec Nicolas LAUBRY, Université Paris Est Créteil.

**Date précisée ultérieurement**

- **Reconstituer les environnements passés : l'utilisation des méthodes de datation en contexte archéologique dans le bassin de la Moselle**

avec Stéphane CORDIER, Université Paris Est Créteil, UMR 8591.

**Date précisée ultérieurement**

- **Les enduits peints gallo-romains : techniques de prélèvement et méthodologie de recherche.**

avec Dominique HECKENBENNER, archéologue

**Date précisée ultérieurement**

## POUR LES ENFANTS

### • Parcours jeune public

- Gratuit
- Livret-jeu à retirer à l'accueil du Musée

Un livret-jeu est proposé à nos jeunes visiteurs pour les accompagner dans le parcours de l'exposition ponctué de quelques animations conçues spécialement pour l'occasion.

### • Visite-atelier « Archéologue en herbe »

- Atelier à la demi-journée
- À destination des 8/12 ans
- Gratuit

Les enfants découvrent l'exposition et les collections archéologiques du Musée avant de s'initier au travail de l'archéologue.

### **Vacances scolaires d'automne :**

**du lundi 29 octobre au vendredi 2 novembre, de 14h à 17h**

Réservation INDISPENSABLE au 03 87 20 13 20 à partir du 15 octobre 2012

### **Vacances scolaires d'hiver :**

**du lundi 4 au vendredi 8 mars, de 14h à 17h**

Réservation INDISPENSABLE au 03 87 20 13 20 à partir du 18 février 2013



## MUSÉE DE LA COUR D'OR – METZ MÉTROPOLE

### Adresse

2 rue du Haut Poirier – 57000 METZ  
Tél. : +33 (0)3 87 20 13 20 / Fax : +33 (0)3 87 36 51 14  
Courriel : [musee@metzmetropole.fr](mailto:musee@metzmetropole.fr)  
Site Internet : [musee.metzmetropole.fr](http://musee.metzmetropole.fr)

### Musée ouvert pendant la durée de l'exposition

tous les jours **sauf le mardi** :

- lundi, mercredi, jeudi, vendredi : 9h – 17h
- samedi et dimanche : 10h – 17h

**Jours de fermeture** pendant la durée de l'exposition : 1<sup>er</sup> et 11 novembre ; 24, 25, 26 et 31 décembre.

### Tarifs

Plein tarif : 4,60 €

Tarifs réduits :

- 3,30 € : groupes de plus de 15 personnes, seniors dès 65 ans, UTL et FRAC
- 2,30 € : étudiants de moins de 26 ans
- 1,50 € : personnes à mobilité réduite (gratuité pour l'accompagnateur)

Gratuité :

- pour tous, le premier dimanche du mois
- moins de 18 ans
- demandeurs d'emploi, bénéficiaires de minima sociaux
- journalistes, guides-conférenciers
- détenteurs des cartes : ICOM-ICOMOS, AGCCPF, SAAM, Enseignant – Musée de La Cour d'Or (en vente à 15 € au Musée, valable de septembre à septembre)

*Le droit d'entrée permet la visite des collections permanentes et des expositions temporaires.*

*Les bénéficiaires de réduction ou de gratuité doivent présenter un justificatif en cours de validité.*

### Service des Publics

Renseignements au +33 (0)3 87 20 13 20

### Société des Amis du Musée de Metz

Président : Maurice Becker  
2 rue du Haut Poirier – 57000 METZ

**Ressources presse** : [musee.metzmetropole.fr](http://musee.metzmetropole.fr)

**Contact presse** : Céline Nunez – +33 (0) 87 39 39 14 - [cnunez@metzmetropole.fr](mailto:cnunez@metzmetropole.fr)





© Gaël Bikojeiwitsch / Metz Métropole

Fouille de Marly, « Les Hameaux de la Papeterie », 2009



Ces visuels sont téléchargeables sur le site internet du Musée de La Cour d'Or – Metz Métropole dans la rubrique « Ressources presse ». Leur utilisation est autorisée pendant la durée de l'exposition exclusivement. Pour toute utilisation, les crédits à mentionner sont précisés à la fin de la légende accompagnant chacun des visuels.



#### Fouille de Metz, « place Mazelle », 2009

*En amont de la création d'un bassin de retenue, les archéologues de Metz Métropole ont réalisé une fouille préventive qui a permis de préciser la fonction de ce secteur, de l'époque gallo-romaine jusqu'au XIX<sup>e</sup> s. Situé en marge de la ville, il accueillait des activités artisanales et de vastes dépotoirs. Ici, un archéologue de Metz Métropole est en train de dégager une céramique antique.*

© Gaël Brkojewitsch / Metz Métropole



#### Mortier

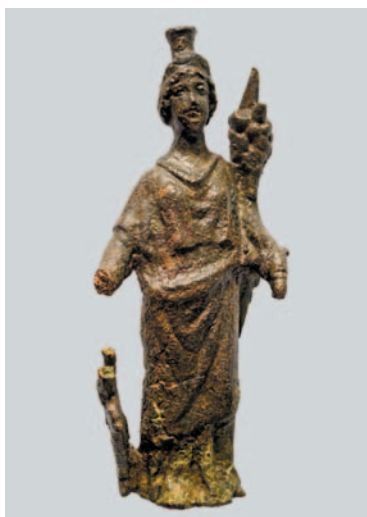
Céramique sigillée

III<sup>e</sup> siècle

Metz, place Mazelle (Fouille 2009)

*Ce mortier en céramique sigillée, reconnaissable à son aspect rouge et brillant, est l'un des nombreux vestiges mis au jour dans le dépotoir gallo-romain de la place Mazelle.*

© Gérard Coing / Service Régional de l'Archéologie (DRAC-Lorraine)



#### Statuette de Fortuna

Alliage cuivreux, fonte pleine et ciselure

Metz, place Mazelle (Fouille 2009)

*Cette figurine représente une divinité bien connue de la religiosité romaine : Fortuna, déesse de la destinée, identifiable grâce à sa coiffe caractéristique et à ses attributs (corne d'abondance à droite, gouvernail de navire contre le pied, à gauche).*

*Découverte dans le dépotoir antique de la place Mazelle, cette statuette dénote par sa présence, ses qualités esthétiques et sa signification.*

© Gérard Coing / Service Régional de l'Archéologie (DRAC-Lorraine)





### Fouille de Laquenexy, « La Noiseraie », 2012

En 2012, le Pôle d'Archéologie préventive de Metz Métropole a mis au jour des structures en phase avec une occupation de la période romaine et du Haut Moyen Âge identifiée en 2008 sur un autre secteur de la commune de Laquenexy.

Parmi les vestiges, des sépultures de nouveau-nés ont concentré l'attention des archéologues et des anthropologues, comme ici sur la photo.

© Nicolas Bram



### Fouille de Marly, « Les Hameaux de la Papeterie », 2009

À Marly, les archéologues de Metz Métropole ont exploré les terrains destinés à accueillir un nouveau lotissement. Les premières traces d'occupation remontent au Néolithique. Le niveau de l'époque gallo-romaine contenait un aménagement hydraulique tout à fait original : cette canalisation enterrée, édifée à la fin de l'Antiquité réutilise en effet des stèles de pierre sculptées. Ces monuments, prélevés dans l'une des nécropoles de l'antique Metz, ont alors servi à compléter la maçonnerie de l'aqueduc et se sont ainsi conservés jusqu'à aujourd'hui.

© Gaël Brkojewitsch / Metz Métropole



### Stèle funéraire

Calcaire sculpté

Époque gallo-romaine

Marly, « Les Hameaux de la Papeterie »  
(Fouille 2009)

Les stèles découvertes dans la maçonnerie de l'aqueduc enterré de Marly complètent nos connaissances sur les coutumes funéraires gallo-romaines. Plus ou moins fragmentaires, ces stèles portent un décor et parfois les restes d'une épitaphe inscrite dans la pierre. Ici le défunt, nommé Claudius Mallonius d'après l'inscription, est placé sous la protection des dieux Mânes grâce à la formule « Dis Manibus », abrégée en « DM ».

© Laurianne Kieffer / Musée de La Cour d'Or  
- Metz Métropole



### Diagnostic archéologique, Metz, « place Saint-Simplice », 2007

À l'occasion du réaménagement de l'actuelle place Saint-Simplice, en plein cœur de Metz, les archéologues de Metz Métropole ont exploré les vestiges enfouis de l'ancienne église du même nom, démolie en 1809.

Le diagnostic, même limité en surface, a confirmé l'emplacement de l'ancienne église et du cimetière qui lui était associé. Celui-ci, identifiable grâce aux sarcophages conservés dans le sous-sol, était en usage jusqu'au XVIII<sup>e</sup> siècle.

© Élise Maire / Metz Métropole



### Croix d'identité

Plomb

1769

Metz, « place Saint-Simplice »  
(Diagnostic archéologique, 2007)

Mise au jour dans l'un des sarcophages du cimetière associé à l'église Saint-Simplice démolie en 1809, cette petite plaque en forme de croix conserve l'identité d'un défunt : Vincent Richard, prêtre de son état. Confrontée aux documents conservés aux Archives municipales de Metz, cette découverte apporte un éclairage nouveau sur les habitudes funéraires en usage à la fin du XVIII<sup>e</sup> siècle.

© Pôle Archéologie préventive / Metz Métropole



### Fusaïole

Bois de cervidé gravé

Antiquité tardive

Metz, « ZAC de l'Amphithéâtre (zone 4) »  
(Fouille 2010)

Ce petit disque en bois de cervidé provient de l'un des secteurs les plus intéressants de la ville de Metz : le quartier de l'amphithéâtre antique, à proximité immédiate de l'actuel Centre Pompidou - Metz.

Derrière ce délicat décor incisé, il faut reconnaître un objet utilitaire, indispensable aux activités liées au filage et au tissage.

© Laurianne Kieffer / Musée de La Cour d'Or - Metz Métropole



## LE MUSÉE DE LA COUR D'OR

## PRÉSENTATION DU MUSÉE

*Oppidum* gaulois, chef-lieu de la cité gallo-romaine des Médiomatriques et capitale du royaume mérovingien d'Austrasie, berceau de la dynastie carolingienne, puis République libre avant d'être rattachée au royaume de France, Metz a su conserver de nombreuses traces de ses 2 000 ans d'histoire. Fondé en 1839, le Musée de La Cour d'Or - Metz Métropole réunit des collections gallo-romaines, médiévales et de beaux-arts, illustrant ce riche passé historique et artistique.





## SECTION ARCHÉOLOGIQUE



Salle « Les travaux et les jours », consacrée à la vie quotidienne à l'époque gallo-romaine

La section archéologique, l'une des plus importantes du nord de la France, renferme les vestiges de thermes gallo-romains conservés *in situ*, écrin idéal pour des œuvres remarquables de la statuaire de cette époque (Victoire, Isis, cavalier à l'anguipède de Merten, Mithraeum de Sarrebourg). La présentation de la culture et de la vie quotidienne gallo-romaine aborde les domaines des croyances, des activités artisanales et commerciales, des rites funéraires.

Les salles gallo-romaines sont plus particulièrement riches d'une importante collection de stèles funéraires figurées : ces stèles ponctuent régulièrement le parcours et entrent en résonance avec les objets archéologiques présentés, fruits de 170 ans de collecte. Trois mosaïques et des peintures murales permettent d'évoquer le décor des maisons patriciennes du chef-lieu de cité et de la campagne environnante, tandis que les céramiques, la verrerie ou encore la sculpture régionale à vocation culturelle ou funéraire témoignent d'une société complexe et dynamique, à la croisée d'influences variées.

## SECTION MÉDIÉVALE



Grenier de Chèvremont

Les collections du Haut Moyen Âge rappellent les origines mosellanes de Charlemagne. L'exceptionnel plat de reliure de l'évêque Adalbéron II et le coffret reliquaire de l'abbaye de Saint-Arnoul illustrent l'importante production artistique vers l'an mil. Le chancel mérovingien de l'église Saint-Pierre-aux-Nonnains est un ensemble unique de sculpture en méplat, associant des influences autochtones, germaniques et orientales. Organisé autour de l'imposant grenier médiéval de Chèvremont qui abrite une belle collection de sculptures lorraines du XII<sup>e</sup> au XVI<sup>e</sup> siècle, le « musée d'architecture » met en scène le cadre de vie urbain au Moyen Âge, grâce à la reconstitution de façades intégrant des éléments sculptés originaux, typiques de la maison messine. Le visiteur peut ainsi confronter ces données muséographiques aux hôtels particuliers toujours en place dans la ville.

Ce parcours architectural remarquable mène aux célèbres salles de plafonds peints médiévaux provenant de demeures de riches messins, pièces majeures des collections. Metz s'enorgueillit de posséder des plafonds en bois du XIII<sup>e</sup> siècle, ornés d'un bestiaire peint, ainsi qu'un plafond du XIV<sup>e</sup> siècle au décor héraldique très bien conservé. Avec la présentation d'objets archéologiques mis au jour dans la dernière décennie, ces salles constituent un cadre d'évocation unique de la vie à Metz au Moyen Âge.

Une présentation de l'histoire de la communauté juive complète ce panorama messin. Enfin, la collection ethnologique du Musée, liée à un ancien « musée du peuple messin » et vouée à l'avenir à une représentation plus importante dans les salles, a été récemment enrichie de quelques meubles lorrains du XIX<sup>e</sup> siècle.

## SECTION BEAUX-ARTS



Galerie XX<sup>e</sup> siècle

La collection de peintures du Musée de Metz Métropole rassemble des œuvres des écoles européennes allant des débuts du Cinquecento (Andrea Sabatini, *La Vierge, l'Enfant Jésus et Saint Jean-Baptiste*) aux dernières années du XIX<sup>e</sup> siècle (Gustave Moreau, *L'Égalité devant la Mort*). Le grand portrait en pied de Louis XIV en armure par Louis Ferdinand II rappelle que l'art du portrait s'y trouve particulièrement bien représenté.

Une place importante est naturellement réservée aux artistes d'origine messine ou mosellane : François de Nomé, actif à Naples au début du XVII<sup>e</sup> siècle, Charles Poerson, élève de Vouet et peintre du roi, ou Jean-Baptiste Le Prince dont les paysages, les scènes de genre et la série d'estampes de scènes russes font du Musée de Metz une collection de référence pour cet artiste.

En regard de ses contemporains illustres, Delacroix, Corot ou Sargent, la spécificité de l'École de Metz trouve son illustration grâce aux œuvres de ses chefs de file, Maréchal et Migette.

Grâce à une politique d'acquisition éclairée durant les années 1970-1980, le Musée de La Cour d'Or présente enfin un ensemble remarquablement cohérent de peintures non figuratives de l'École de Paris (Le Moal, Manessier, Bissière, Lpicque, Vieira da Silva ou Zao Wou-ki).